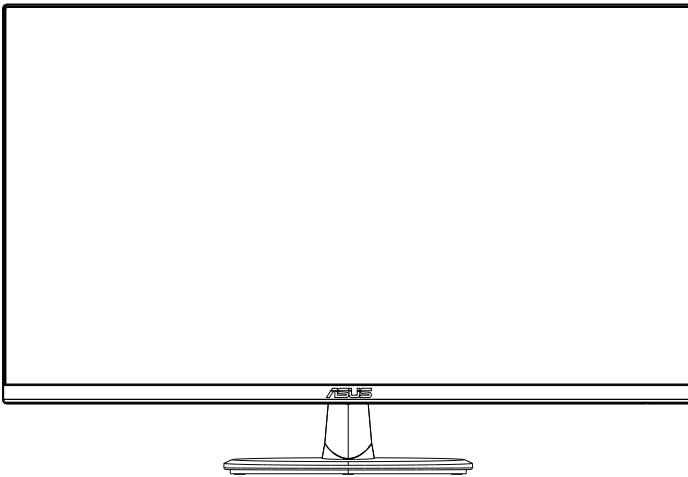


**ASUS®**

**VP289 -sarja**

**Nestekidenäyttö**

**Käyttöopas**



**HDMI™**  
HIGH-DEFINITION MULTIMEDIA INTERFACE

# Sisällysluettelo

Tiedoksiantoja.....	iii
Turvallisuustietoja .....	v
Huolto ja puhdistus .....	vii
1.1 Tervetuloa!.....	1-1
1.2 Pakkauksen sisältö.....	1-1
1.3 Monitorin kokoaminen.....	1-2
1.4 Kaapelien liittäminen .....	1-3
1.4.1 Nestekidenäyttö takaa.....	1-3
1.5 Näytön johdanto.....	1-4
1.5.1 Ohjauspainikkeen käyttö .....	1-4
2.1 Varren/jalustan irrottaminen (VESA-seinäkiinnitys).....	2-1
2.2 Näytön säätäminen .....	2-2
2.3 Ulkomitat.....	2-3
3.1 Kuvaruutu (OSD) -valikko.....	3-1
3.1.1 Uudelleenmäärittäminen .....	3-1
3.1.2 Kuvaruutuvalikon johdanto .....	3-2
3.2 Tekniset tiedot.....	3-11
3.3 Vianmäärittäminen (Usein kysytyt kysymykset).....	3-12
3.4 Tuettu ajoitusluettelo.....	3-13

Tekijänoikeudet © 2019 ASUS-TEK COMPUTER INC. Kaikki oikeudet pidätetään.

Tämän ohjekirjan mitään osaa, mukaan lukien siinä kuvatut tuotteet ja ohjelmistot, ei saa kopioida, levittää, siirtää toiselle välineelle, varastoida hakujärjestelmään tai kääntää millekään kielelle missään muodossa tai millään keinoin, lukuun ottamatta ostajan varmuuskopiona säilyttämää asiakirjaa, ilman erillistä kirjallista lupaa ASUS-TEK COMPUTER INC:ltä. ("ASUS").

Tuotteen takuuta tai huoltoa ei jatketa, jos: (1) tuotetta on korjattu, mukautettu tai muutettu, jollei tällä korjauksella, mukautuksella tai muutoksella ole kirjallista valtuutusta ASUS-yritykseltä; tai (2), jos tuotteen sarjanumero on tehty lukukelvottomaksi tai se puuttuu.

ASUS TARJOAA KÄYTTÖOPPAAN "SELLAISENAAN" ILMAN MINKÄÄNLAISTA TAKUUTA, NIMENOMAISTA TAI HILJAISTA, SISÄLTÄEN MUTTEI NIIHIN RAJOITTUEN HILJAISEN TAKUUN KAUPALLISESTI HYVÄKSYTTÄVÄSTÄ LAADUSTA TAI SOVELTUVUUDESTA TIETTYYN TARKOITUKSEEN. MISSÄÄN TILANTEESSA ASUS, SEN JOHTAJAT, TYÖNTEKIJÄT TAI EDUSTAJAT EIVÄT VOI OLLA VASTUUSSA MISTÄÄN EPÄSUORISTA, ERITYISISTÄ, SATUNNAISISTA TAI SEURAUKSELLISISTA VAHINGOISTA (MUKAAN LUKIEN LIIKEVOITTOJEN TAI LIIKETOIMIEN MENETYKSIÄ, TIETOJEN MENETYKSIÄ TAI LIIKETOIMIEN KESKEYTYMINEN TAI MUU VASTAAVA), VAIKKA ASUS OLSI SAANUT TIEDOT SELLAISTEN VAHINKOJEN MAHDOLLISUUDESTA TÄMÄN OHJEKIRJAN TAI TUOTTEEN MAHDOLLISTEN VIRHEIDEN TAI VIKOJEN TAKIA.

TÄMÄN KÄYTTÖOPPAAN SISÄLTÄMÄT TIEDOT OVAT VAIN TIEDOKSI JA NE VOIVAT MUUTTUA KOSKA TAHANSA ILMAN ERILLISTÄ HUOMAUTUSTA EIKÄ NIITÄ VOI PITÄÄ SITOUKSENA ASUKSELTA. ASUS EI OLE MISSÄÄN VASTUUSSA MAHDOLLISISTA VIRHEISTÄ TAI EPÄTARKKUUKSISTA, JOITA TÄSSÄ OHJEKIRJASSA SAATTAO OLLA, MUKAAN LUKIEN SIINÄ KUVATUT TUOTTEET JA OHJELMAT.

Tässä ohjekirjassa esiintyvät tuotteet ja yritysnimet saattavat olla omistajiensa rekisteröimiä tavaramerkkejä tai tekijänoikeuksia, ja niitä käytetään vain tunnistamiseen tai selittämiseen ja omistajien hyödyksi ilman aikeita rikkomuksiin.

# Tiedoksiantoja

## FCC-lausunto

Tämä laite on FCC sääntöjen kohdan 15 mukainen. Käyttö täyttää seuraavat kaksi ehtoa:

- Tämä laite ei saa aiheuttaa haitallista häiriötä, ja
- Tämän laitteen tulee hyväksyä kaikki vastaanotettu häiriö, mukaan lukien häiriö, joka voi aiheuttaa ei-toivottuja toimintoja.

Tämä laite on testattu ja sen on havaittu toimivan digitaallilaitteiden luokan B rajoissa, jotka on määritelty FCC:n sääntöjen kohdassa 15. Nämä rajoitukset on suunniteltu antamaan kohtuullisen suojan vahingollisia sivuvaikutuksia vastaan kotikäytössä. Tämä laite tuottaa, käyttää ja voi säteillä energiaa radiotaajuudella, ja jos sitä ei ole asennettu tai käytetä valmistajan ohjeiden mukaan, se voi aiheuttaa vahingollista häirintää radioliikenteelle. On kuitenkin mahdollista, että häiriöitä esiintyy tietyn asennuksen yhteydessä. Jos tämä laite aiheuttaa häiriöitä radio- tai televisiovastaanottimissa, jotka voi päätellä sammuttamalla ja käynnistämällä laitetta, on suositeltavaa yrittää korjata häiriöitä yhdellä tai useammalla seuraavista keinoista:

- Käännä tai siirrä vastaanottimen antennia.
- Lisää laitteen ja vastaanottimen välimatkaa.
- Liitä laite pistorasiaan, joka on eri virtapiirissä kuin vastaanotin.
- Pyydä neuvoja myyjältä tai kokeneelta radio- ja tv-asentajalta.



### **HUOMAA: Tämä monitori on ENERGY STAR -sertifioitu.**

Tämä tuote on tehtaan oletusasetuksissa ENERGY STAR -luokituksen mukainen. Tehdasasetukset voi palauttaa OSD-valikon "Factory Reset" (Tehdasasetukset) -toiminnolla.

Tehtaan oletusasetusten muuttaminen tai muiden ominaisuuksien käyttöönotto voi lisätä virrankulutusta, mikä voi johtaa ENERGY STAR -luokituksessa määritettyjen rajojen ylittämiseen.

## Kanadan viestintäviraston lausunto

Tämä digitaalilaitte ei ylitä Luokan B digitaallilaitteille asetettuja radiokohinan rajoituksia, jotka on määritetty Kanadan viestintäviraston radiohäiriösäännöksissä.

Tämä Luokan B digitaalilaitte on Kanadan ICES-003-säännösten mukainen.



## Vaatimustenmukaisuusvakuutus

Tämä laite täyttää neuvoston direktiivin vaatimukset, jotka on asetettu jäsenvaltioiden lainsäädännön lähentämisestä liittyen elektromagneettisen yhteensopivuuteen(2014/30/EU), matalajännitedirektiiviin(2014/35/EU), ErP-direktiiviin(2009/125/EC)ja RoHS-direktiiviin (2011/65/EU). Tämä tuote on testattu ja sen on havaittu olevan informaatioteknologisten laitteiden harmonisointujen standardien mukainen. Nämä harmonisoidut standardit on julkaistu Euroopan yhteisöjen virallisessa lehdessä Direktiivit-osassa.

## WEEE-symboli

Tämä symboli tuotteessa tai sen pakkauksessa tarkoittaa, että tätä tuotetta ei saa hävittää tavallisen kotitalousjätteen mukana. On sen sijaan omalla vastuullasi hävittää laiteromu toimittamalla se erityiseen keräyspisteeseen sähkö- ja elektroniikkaromun kierrätystä varten. Laiteromun erillinen keräys ja kierrätys sitä hävitettäessä auttaa suojelemaan luonnonvaroja ja varmistamaan, että se kierrätetään tavalla, joka suojelee ihmisen terveyttä ja ympäristöä. Saat lisätietoja siitä, mihin voit toimittaa laiteromun kierrättämistä varten ottamalla yhteyttä paikallishallintoon, jätehuoltoyritykseen tai kauppaan, josta ostit tuotteen.



AEEE yönetmeli ine uygundur

# Turvallisuustietoja

- Lue huolellisesti kaikki toimitukseen kuuluvat asiakirjat ennen näytön asettamista.
- Estääksesi tulipalon tai sähköiskun vaaran älä koskaan altista näyttöä sateelle tai kosteudelle.
- Älä koskaan yritä avata näytön koteloa. Näytön sisällä oleva vaarallisen korkea jännite voi johtaa vakavaan fyysiseen vammaan.
- Jos virtalähde on rikkoutunut, älä yritä korjata sitä itse. Ota yhteys pätevään huoltoteknikkoon tai jälleenmyyjään.
- Ennen kuin käytät tuotetta, varmista, että kaikki kaapelit on liitetty oikein, ja että virtakaapelit eivät ole vahingoittuneet. Jos havaitset mitä tahansa vahinkoja, ota heti yhteys jälleenmyyjään.
- Kotelon takana ja päällä olevat aukot ja raot on tarkoitettu ilmanvaihtoon. Älä tuki näitä aukkoja. Älä koskaan aseta tätä tuotetta lähelle lämpöpatteria tai lämmönlähdettä, jollei kunnollisesta ilmanvaihdosta ole huolehdittu.
- Näyttöä tulee käyttää vain näytön arvokilvessä osoitetulla virtalähteellä. Jollet ole varma, onko käytössäsi kotitalouksissa käytettävä virta, ota yhteys jälleenmyyjään tai paikalliseen sähköyhtiöön.
- Käytä asianmukaista virtapistoketta, joka on paikallisten sähköstandardien mukainen.
- Älä ylikuormita jatkopistorasioita ja jatkojohtoja. Ylikuormitus voi johtaa tulipaloon tai sähköiskuun.
- Vältä pölyä, kosteutta ja äärimmäisiä lämpötiloja. Älä aseta näyttöä paikkaan, jossa se voi kastua. Sijoita näyttö vakaalle alustalle.
- Irrota näyttö verkkovirrasta ukonilman ajaksi, tai kun sitä ei käytetä pitkään aikaan. Tämä suojelee näyttöä ylijännitteen aiheuttamilta vahingoilta.
- Älä koskaan työnnä esineitä tai kaada mitään nestettä näytön kotelon aukkoihin.
- Varmista näytön tyydyttävä toiminta käyttämällä sitä vain UL listed -tietokoneiden kanssa, joissa on asianmukaisesti määritetyt 100–240 V AC -merkinnällä varustetut pistorasiat.
- Seinäpistoke on asennettava laitteen lähelle ja helposti saatavilla olevaan paikkaan.
- Jos näytössä ilmenee teknisiä ongelmia, ota yhteys pätevään huoltoteknikkoon tai jälleenmyyjään.
- Muodosta maadoitusyhteys ennen pistokkeen liittämistä pistorasiaan. Ja kun katkaiset maadoitusyhteyden, varmista, että katkaiset sen vasta irrotettuasi pistokkeen pistorasiasta.

## **VAROITUS**

Muiden kuin määritettyjen kuulokkeiden tai korvanappien käyttö voi johtaa kuulon menetykseen liiallisten äänenpaineiden vuoksi.

Varmista, että rakennusasetuksen jakelujärjestelmässä on nimellisarvoltaan 120/240 V:n, 20 A:n (maksimi) sulake.

Jos virtajohdossa on 3-napainen pistoke, liitä johto maadoitettuun 3-napaiseen pistorasiaan. Älä poista virtajohdon maadoitusnastaa pois käytöstä liittämällä esimerkiksi 2-napaisen sovittimen. Maadoitusnapa on tärkeä turvallisuusominaisuus.

Vaarallisten aineiden rajoitusilmoitus (Intia) Tämä tuote noudattaa "India E-waste (Management) Rules 2016"-sääntöä, joka kieltää lyijyn, elohopean, heksavalentin kromin, polybrominoitujen difenyylien (PBB) ja polybrominoitujen difenyylietterien (PBDE) käytön pitoisuuksina, jotka ylittävät 0,1 paino-% homogeenisissa materiaaleissa ja 0,01 paino-% homogeenista kadmiumia, paitsi poikkeuksia, jotka on listattu säännön aikataulussa 2.

## Huolto ja puhdistus

- Ennen kuin nostat tai sijoitat näytön uuteen paikkaan, on parempi irrottaa kaapelit ja virtajohto. Sijoita näyttö uuteen paikkaan oikealla nostotekniikalla. Kun nostat tai kannat näyttöä, pidä kiinni näytön reunoista. Älä nosta näyttöä telineestä tai virtajohdosta.
- Puhdistus. Sammuta näyttö ja irrota virtajohto. Puhdista näytön pinta nukkaamattomalla, hankaamattomalla liinalla. Piintyneet tahrat voi poistaa miedolla puhdistusaineliuksella kostutetulla liinalla.
- Vältä käyttämästä alkoholia tai asetonia sisältäviä puhdistusaineita. Käytä nestekidenäytön puhdistukseen tarkoitettua puhdistusainetta. Älä koskaan suihkuta puhdistusainetta suoraan näyttöön, sillä sitä voi tippua näytön sisään, mikä voi aiheuttaa sähköiskun.

### Seuraavat näytön oireet ovat normaaleita:

- Näyttö voi vilkkua ensimmäisen käytön aikana loistelampun luonteesta johtuen. Kytke virtakytkin pois päältä ja uudelleen päälle varmistaaksesi, että vilkunta häviää.
- Saatat havaita vähäistä kirkkauden epätasaisuutta käyttämäsi työpöydän taustakuvan mukaan.
- Kun sama kuva on näytössä tuntikausia, edellisen näytön jälkikuva saattaa pysyä näkyvässä, kun näytetään uusi kuva. Näyttö toipuu hitaasti tai voit kytkeä virtakytkimen pois päältä muutamaksi tunniksi.
- Jos näyttö muuttuu mustaksi tai vilkkuu tai et voi enää työskennellä näytön kanssa, ota yhteys jälleenmyyjään tai huoltokeskukseen vian korjaamiseksi. Älä yritä korjata näyttöä itse!

### Tässä oppaassa käytetyt merkintätavat



**VAROITUS:** Tietoja, jotka estävät sinua vahingoittamasta itseäsi, kun yrität suorittaa jotakin tehtävää.



**VAROITUS:** Tietoja, jotka estävät sinua vahingoittamasta osia, kun yrität suorittaa jotakin tehtävää.



**TÄRKEÄÄ:** Tietoja, joita sinun TÄYTYY noudattaa tehtävän loppuun suorittamiseksi.



**HUOMAA:** Vihjeitä ja lisätietoja avuksi tehtävän loppuun suorittamisessa.

## **Lisätietojen saaminen**

Katso seuraavista lähteistä lisätietoja sekä tuote- ja ohjepäivityksiä.

### **1. ASUS-verkkosivustot**

ASUS-yrityksen maailmanlaajuiset verkkosivustot tarjoavat päivitettyjä tietoja ASUS-laitteisto ja -ohjelmistotuotteista.

Katso <http://www.asus.com>

### **2. Valinnaiset asiakirjat**

Tuotteen pakkaus saattaa sisältää jälleenmyyjän lisäämiä valinnaisia asiakirjoja. Nämä asiakirjat eivät sisälly vakiopakkaukseen.



## 1.1 Tervetuloa!

Kiitos, kun ostit ASUS®-nestekidenäytön!

Uusin ASUS-laajakuvanestekidenäyttö tarjoaa terävämmän, leveämmän ja kirkkaamman näytön sekä joukon ominaisuuksia, jotka parantavat katselukokemustasi.

Näiden ominaisuuksien ansiosta pystyt nauttimaan näytön tarjoamasta käyttömukavuudesta ja ihastuttavasta visuaalisesta kokemuksesta.

## 1.2 Pakkauksen sisältö

Tarkista, että pakkauksessa ovat seuraavat nimikkeet:

- ✓ Nestekidenäyttö
- ✓ Pikaohje
- ✓ Takuukortti
- ✓ 1x Virtajohto
- ✓ 1x DisplayPort-kaapeli (valinnainen)
- ✓ 1x HDMI-kaapeli (valinnainen)



- 
- Jos jokin yllä olevista nimikkeistä on vaurioitunut tai puuttuu, ota heti yhteys jälleenmyyjään.
-

## 1.3 Monitorin kokoaminen

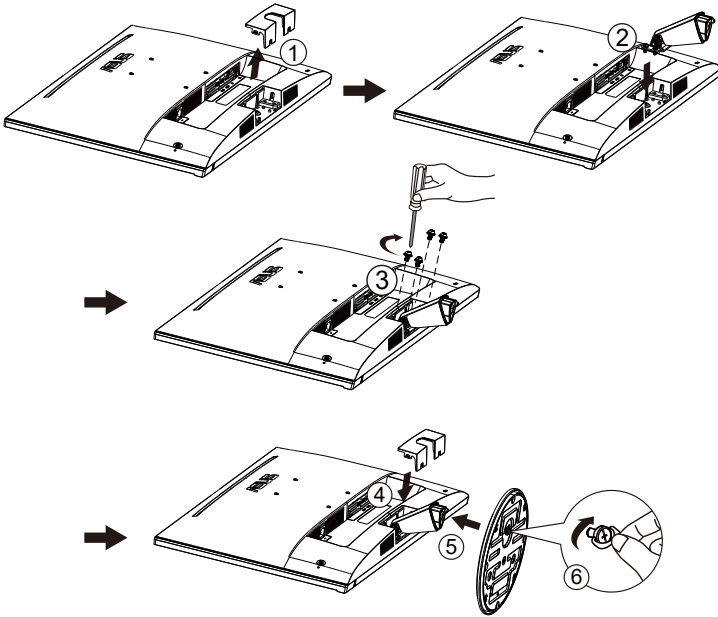
### Monitorin kokoaminen

---



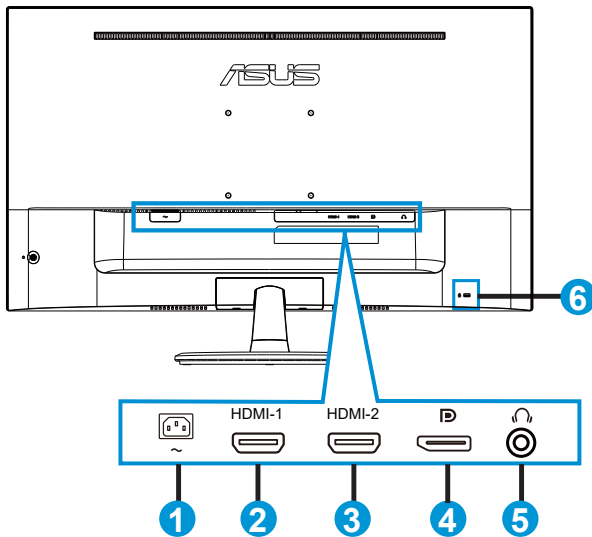
- Kun kokoat näytön varren/alustan, on suositeltavaa pitää näyttö styrox-pakkauksensa sisällä.
- 

1. Kohdista varren ruuvinreikä toimitukseen kuuluvan alustan ruuvin kanssa. Liitä sitten alusta varteen.
2. Kiinnitä alusta varteen kiristämällä toimitukseen kuuluva ruuvi.



## 1.4 Kaapeliin liittäminen

### 1.4.1 Nestekidenäyttö takaa

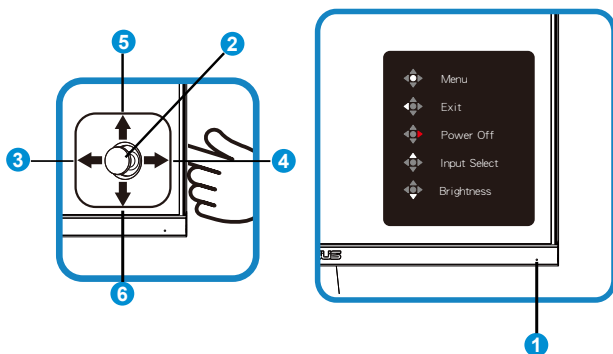


1. Vaihtovirtapistorasias
2. HDMI-1-portti
3. HDMI-2-portti
4. DisplayPort
5. Kuulokelähtöportti
6. Kensington-lukko

## 1.5 Näytön johdanto

### 1.5.1 Ohjauspainikkeen käyttö

Käytä näytön takana olevaa ohjauspainiketta kuva-asetusten säätämiseen.



#### 1. Power Indicator (Virran merkkivalo):

- Virran merkkivalon värimääritykset näkyvät alla olevasta taulukosta.

Tila	Kuvaus
Valkoinen	ON (Päällä)
Keltainen	Valmiustila
OFF (Pois päältä)	OFF (Pois päältä)

#### 2. Keskipainike:

- Siirry OSD (Kuvaruutu) -valikkoon tätä painiketta painamalla.

#### 3. Vasen näppäin:

- Sulkee kuvaruutuvalikon tai palauttaa edelliselle tasolle.

#### 4. Oikea näppäin:

- Virta pois -pikanäppäin
- Siirry seuraavan tason valintaan.

#### 5. Ylösnäppäin:

- Valitse tulo -pikanäppäin
- Siirrä valintaa ylöspäin tai lisää valinnan arvoa.

#### 6. Alasnäppäin:

- Kirkkaus-pikanäppäin
- Siirrä valintaa alaspäin tai vähennä valinnan arvoa.

- Näppäinlukon pikavalintapainike. Pidä painettuna 5 sekuntia ottaaksesi näppäinlukon käyttöön / pois käytöstä.



---

Voit painaa 5-suuntaista näppäintä mihin tahansa suuntaan kytkeäksesi monitorin päälle.

---

## 2.1 Varren/jalustan irrottaminen (VESA-seinäkiinnitys)

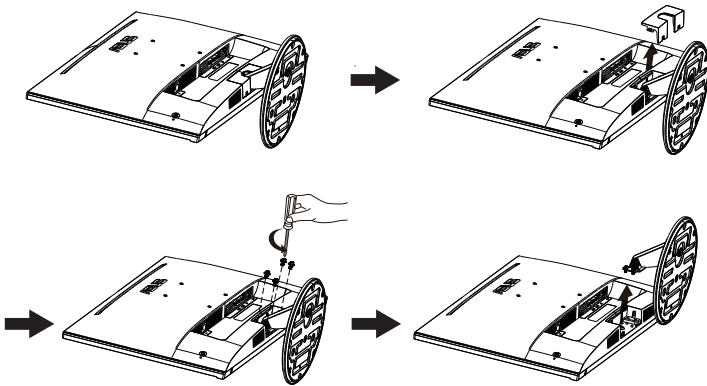
Tämän näytön irrotettava jalusta on suunniteltu erityisesti VESA-seinäkiinnitystä varten.

### Varren/jalustan irrottaminen

1. Irrota virta- ja signaalikaapelit. Aseta varovasti näytön etupuoli puhdasta pöytätasoa vasten.
2. Poista ruuvitaltalla varren neljä ruuvia ja irrota sitten varsi/jalusta näytöstä.



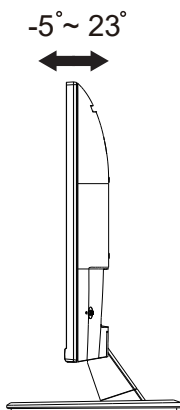
- Suosittelemme, että peität pöydän pinnan pehmeällä kankaalla estääksesi näytön vahingoittamisen.
- Pidä kiinni näytön jalustasta, kun irrotat ruuvit.



- VESA-seinäkiinnityssarja (100 x 100 mm) on hankittava erikseen.
- Käytä vain UL Listed -seinäkiinnityskannattimia, joiden minimipaino/kuorma on 12 kg (Ruuvikoko: M4 x 10 mm).

## 2.2 Näytön säätäminen

- Suosittelemme optimaalisen katselukulman säätämistä varten, että katsot ensin pystysuorassa olevaa näyttöä ja säädät sen sitten itsellesi parhaiten sopivaan kulmaan.
- Pidä kiinni jalustasta estääksesi näyttöä kaatumasta katselukulmaa vaihtaessasi.
- Voit säätää näytön kulmaa välillä  $+23^{\circ}$  -  $-5^{\circ}$



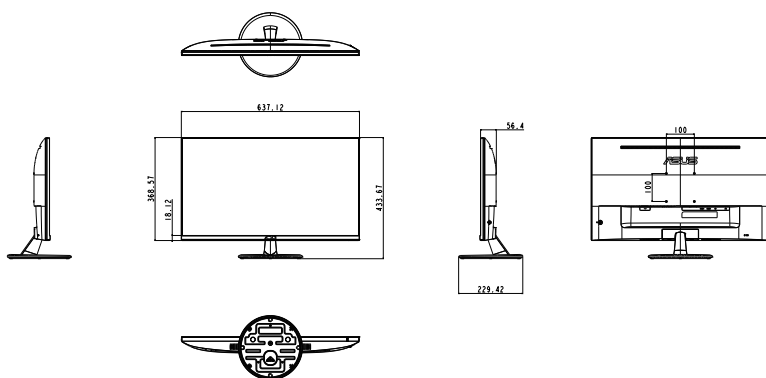
---

On normaalia, että näyttö tärisee hieman, kun säädät katsomiskulmaa.

---

## 2.3 Ulkomitat

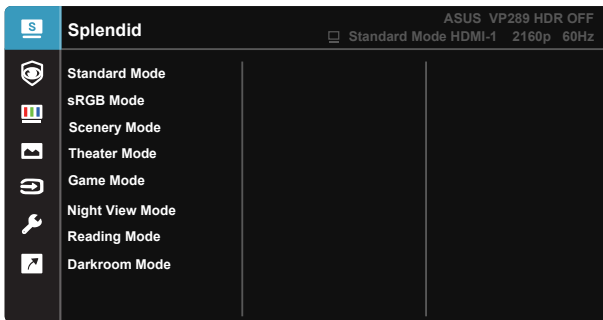
Yksikkö: mm [tuuma]





## 3.1 Kuvaruutu (OSD) -valikko

### 3.1.1 Uudelleenmäärittys

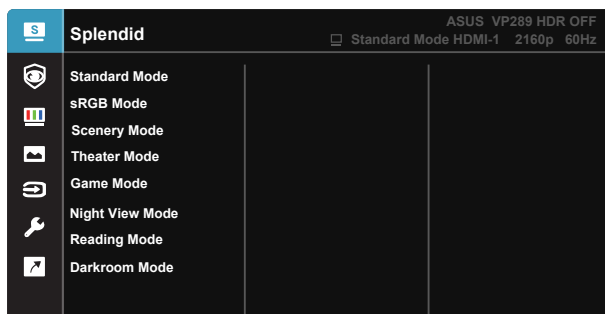


1. Aktivoi kuvaruutuvalikko painamalla MENU (VALIKKO) -painiketta.
2. Paina ▼- ja ▲-painikkeita vaihtaaksesi valikkovalintojen välillä. Kun siirryt kuvakkeesta toiseen, valinnan nimi näkyy korostettuna.
3. Valitaksesi valikossa korostetun kohteen, paina Keskinäppäintä.
4. Paina ▼- ja ▲-painikkeita valitaksesi halutun parametrin.
5. Paina Keskinäppäintä siirtyäksesi liukusäätimeen ja käytä sitten ▼- tai ▲-painikkeita valikon ilmaisimien mukaan tehdäksesi muutoksesi.

## 3.1.2 Kuvaruutuvalikon johdanto

### 1. Splendid

Tämä toiminto sisältää kahdeksan alitoimintoa, joista voit valita tarpeesi mukaan. Kussakin tilassa on nollausvalinta, joka mahdollistaa asetukseksi säilyttämisen tai paluun esiasetettuun tilaan.

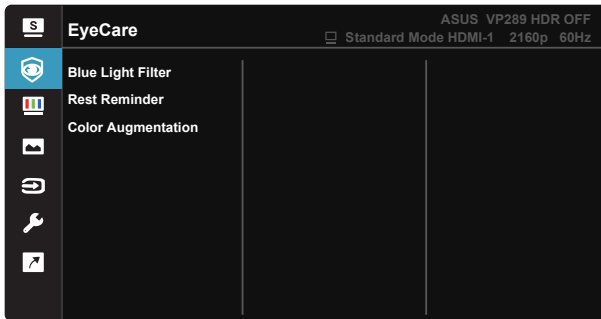


- **Standard Mode (Vakiotila):** Tämä on paras valinta asiakirjan muokkaukseen älykkäällä SPLENDID™-videoteknologialla.
- **sRGB Mode (sRGB-tila):** Tämä on paras valinta valokuvien ja grafiikan katseluun tietokoneelta.
- **Scenery Mode (Näkymätila):** Tämä on paras näkymävalinta näytettäessä valokuvia älykkäällä SPLENDID™-videoteknologialla.
- **Theater Mode (Teatteritila):** Tämä on paras valinta elokuvien katseluun älykkäällä SPLENDID™-videoteknologialla.
- **Game Mode (Pelitila):** Tämä on paras valinta pelien pelaamiseen älykkäällä SPLENDID™-videoteknologialla.
- **Night View Mode (Yökatselutila):** Tämä on paras valinta pimeitä näkymiä sisältävien pelien pelaamiseen tai pimeitä kohtauksia sisältävien elokuvien katseluun älykkäällä SPLENDID™-videoteknologialla.
- **Reading Mode (Lukutila):** Tämä on paras valinta kirjan lukemiseen.
- **Darkroom Mode (Pimiötila):** Tämä on paras valinta hämäriin valaistusolosuhteisiin.



- Standard Mode (Vakiotila) -tilassa asetukset Saturation (Värikylläisyys), SkinTone (Ihon sävy), Sharpness (Terävyys) ja ASCR eivät ole käyttäjän määritettävissä.
- sRGB Mode (sRGB-tilassa) asetukset Saturation (Värikylläisyys), Color Temp (Väriämpötila), SkinTone (Ihon sävy), Sharpness (Terävyys), Brightness (Kirkkaus), Contrast (Kontrasti) ja ASCR eivät ole käyttäjän määritettävissä.
- Reading Mode (Lukemistilassa) Saturation (Värikylläisyys)-, SkinTone (Ihon sävy) -, ASCR-, Contrast (Kontrasti)- ja Color Temp (Väriämpötila)-toiminnot eivät ole käyttäjän määritettävissä.

## 2. EyeCare



- **Blue Light Filter (Sinisen valon suodatin):** Tässä toiminnossa voit säätää sinisen valon suodatinta 0:sta maksimiin. 0: ei muutoksia; Maksimi: Mitä korkeampi arvo, sen vähemmän sinistä valoa siroaa. Kun sinisen valon suodatin on aktivoitu, Vakioitila -oletusasetukset tuodaan automaattisesti. Maksimitason lisäksi kirkkaus on käyttäjän määritettävissä. Maksimi on optimoitu asetus. Se on TUV-matalan sinisen valon sertifiikaatin mukainen\*. Kirkkaus -toiminto ei ole käyttäjän määritettävissä.



- Kun käyttäjä säätää sinisen valon suodattimen palkin maksimitasolle.
- \*Kun värin lisäys on oletusarvossaan (50).



Toimi seuraavasti vähentääksesi silmien rasitusta:

- Käyttäjien tulee pitää taukoja näytön katsomisessa työskennellessä useita tunteja. On suositeltavaa pitää lyhyitä taukoja (vähintään 5 minuuttia) noin yhden tunnin jatkuvan tietokoneella työskentelyn jälkeen. Lyhyiden taukojen pitäminen usein on tehokkaampaa kuin yksi pitkä tauko.
  - Minimoidaksesi silmien rasituksen ja kuivumisen, silmiä tulee lepuuttaa säännöllisesti tarkentamalla katse kaukana oleviin kohteisiin.
  - Silmien rasitusta voi helpottaa silmäharjoituksilla. Toista nämä harjoitukset usein. Jos silmien rasitus jatkuu, ota yhteyttä lääkäriin. Silmäharjoitukset: (1) Katso toistuvasti ylös ja alas (2) Pyöritä silmiä hitaasti (3) siirrä silmiä vinosti.
  - Korkeaenerginen sininen valo voi aiheuttaa silmien rasittumista ja AMD:tä (Age-Related Macular Degeneration), silmänpohjan ikärappeutumista. Sinisen valon suodatin vähentämään 70 % (maks.) haitallista sinistä valoa CVS:n (Computer Vision Syndrome, näyttöpäätteenäköhäiriö) välttämiseksi.
- **Rest Reminder (Lepomuistutus):** Tämä toiminto antaa lepomuistutuksen sen mukaan, kuinka pitkäksi asetet työskentelyajan. Kun käyttäjä asettaa esim. 60 minuutin työskentelyajan, ponnahdusmuistutus tulee näkyviin näytön vasempaan yläkulmaan 5 sekunniksi. Paina mitä tahansa näppäintä poistaaksesi tämän muistutus OSD:n näkyvistä.



- 
- Kun tämä toiminto on pois käytössä, seuraavat toiminnot eivät ole käytettävissä: Splendid Demo Mode, GamePlus ja QuickFit.
- 

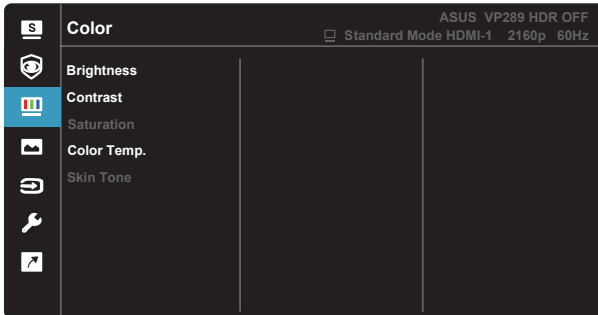
- **Color Augmentation (Väri lisäys):** Väri lisäyksen säätöalue on 0–100
- 



- Tämä toiminto ei ole käytettävissä sRGB mode (sRGB-tilassa) Splendid-tilassa ollessa.
  - Tämä toiminto ei ole käytettävissä, kun Skin Tone (Ihonvärisävy) -valikossa on valittu Reddish (Punertava) tai Yellowish (Kellertävä).
-

### 3. Color (Väri)

Valitse haluamasi kuvan väri tällä toiminnolla.



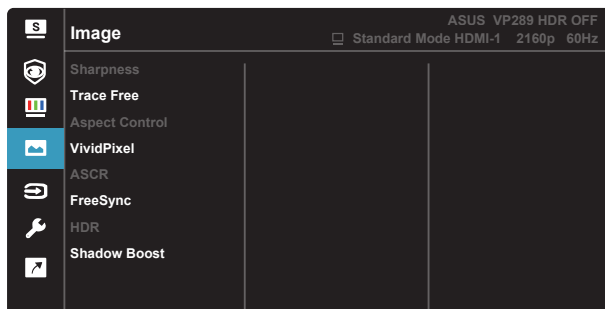
- **Brightness (Kirkkaus):** Säätöalue on 0-100.
- **Contrast (Kontrasti):** Säätöalue on 0-100.
- **Saturation (Värikylläisyys):** Säätöalue on 0-100.
- **Color Temp. (Väriämpötila):** Sisältää kolme esiasetettua väritilaa (**Cool (Kylmä)**, **Normal (Normaali)**, **Warm (Lämmin)**) ja yhden **User Mode (Käyttäjätila)**.
- **Skin Tone (Ihonvärisävy):** Sisältää kolme väritilaa, **Reddish (Punertava)**, **Natural (Luonnollinen)** ja **Yellowish (Kellertävä)**.



- 
- User Mode (Käyttäjätila) -valinnassa värit R (Punainen), G (Vihreä) ja B (Sininen) ovat käyttäjän määritettävissä. Säädettävä alue on 0-100.
-

#### 4. Image (Kuva)

Voit säätää kuvan Sharpness (Terävyys) -, Trace Free -, Aspect Control (Kuvasuhteen säätö) -, VividPixel-, ASCR-, FreeSync-, HDR-, Shadow Boost- asetusta tästä päätoiminnoista.



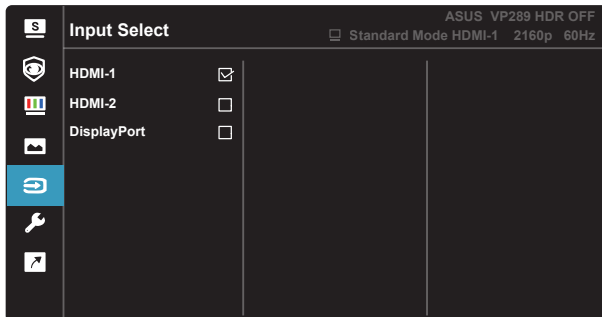
- **Sharpness (Terävyys):** Säätää kuvan terävyyttä. Säätöalue on 0-100.
- **Trace Free:** Nopeuttaa vasteaikaa Over Drive -teknologialla. Säätöalue on hitaimmasta 0:sta nopeimpaan 100:aan.
- **Aspect Control (Kuvasuhteen ohjaus):** Voit säätää kuvasuhteeksi "Full (Täysi)" tai "4:3".
- **VividPixel:** ASUSKSEN oma teknologia, joka tuottaa luonnollisen visuaalisuuden kokemuksen kristallinkirkkailla ja paljon yksityiskohtia sisältävällä kuvalla. Säätöalue on 0-100.
- **ASCR:** Ota dynaaminen kontrastisuhdetoiminto käyttöön tai pois käytöstä valitsemalla **ON (Päälle)** tai **OFF (Pois päältä)**.
- **FreeSync:** Antaa FreeSync-tuetun grafiikkalähteen säätää dynaamisesti näytön virkistystaajuutta perustuen tyyppillisen sisällön kuvanopeuksiin virtatehokasta, sujuvaa ja matalalatenssista näyttöpäivitystä varten.
- **HDR:** Korkea dynaaminen alue. Sisältää kaksi HDR-tilaa (ASUS Cinema HDR ja ASUS Gaming HDR).
- **Shadow Boost:** Tumman värin lisäys säätää näytön gammakäyrää kuvan tummien sävyjen rikastamiseksi tehden tummista näkymistä ja kohteista helpommin löydettäviä.



- 
- Valitse 4:3 näyttääksesi kuvan tulolähteen alkuperäisen kuvasuhteen mukaisena.
-

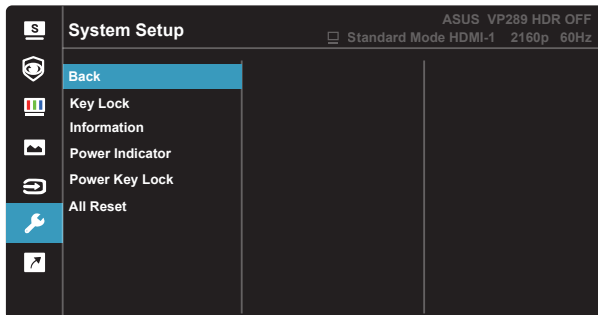
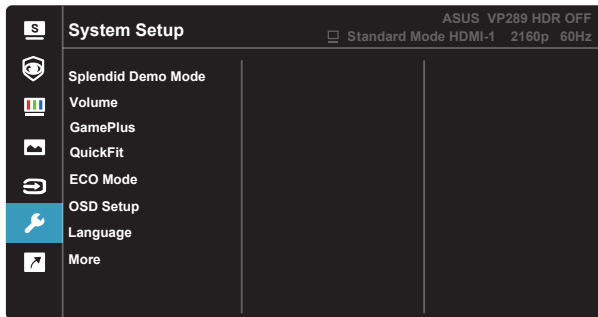
## 5. Input Select (Tulon valinta)

Valitse tulolähde tulosignaaleista **HDMI-1**, **HDMI-2** tai **DisplayPort**-tulosignaali.



## 6. System Setup (Järjestelmän asetus)

Säätää järjestelmän määrittäminen.

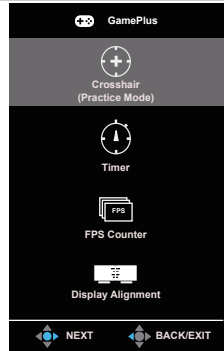

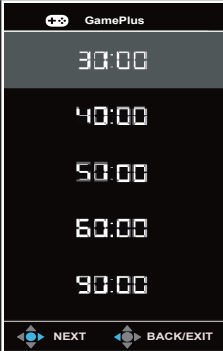


- **Splendid Demo Mode (Splendid-demotila):** Aktivoi Splendid-toiminnon demotilan.

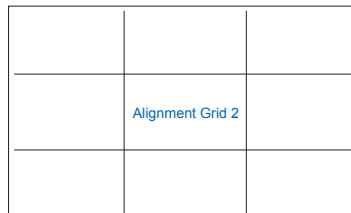
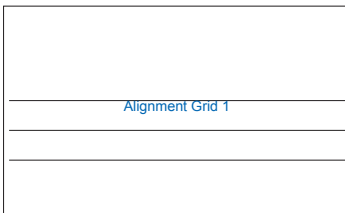
- **Volume (Äänenvoimakkuus):** Säättää lähtevän äänenvoimakkuuden tason.
- **GamePlus:** GamePlus-toiminto tarjoaa työkalusarjan ja luo paremman pelaamisympäristön käyttäjille eri tyyppisiä pelejä pelatessa. Etenkin Hiusristikko -toiminto on suunniteltu erityisesti uusille pelaajille tai aloittelijoille, jotka ovat kiinnostuneita First Person Shooter (FPS) (Ensimmäisen persoonan ammunta) -peleistä.

GamePlus-ominaisuuden aktivointi:

- Paina **GamePlus**-painiketta siirtyäksesi GamePlus-päävalikkoon.
- Aktivoi Crosshair (hiusristikko), Timer (Ajastin), FPS Counter (FPS-laskuri) tai Display Alignment (Näytä kohdistus) -toiminto.
- Siirrä (D-pad)-painiketta ylös/alas valitaksesi ja vahvista tarvittava toiminto painamalla (D-pad). Paina vasen-näppäintä lopettaaksesi ja poistuaksesi.
- Kohteita Crosshair (hiusristikko) / Timer (Ajastin) / FPS Counter (FPS-laskuri) voi siirtää painamalla 5-suuntaista näppäintä.

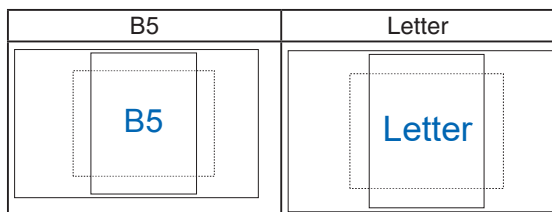
GamePlus-päävalikko	GamePlus-Crosshair (Hiusristikko)	GamePlus-Timer (Ajastin)
		

- **QuickFit:** QuickFit-toiminnolla on kolme kuviota: (1) Ruudukko (2) Paperikoko (3) Valokuvakoko
  1. Ruudukkokuva: Helpottaa suunnittelijoiden ja käyttäjien sisällön organisointia ja sivun asettelua yhdenmukaisen näkymän ja tunnun saavuttamista.

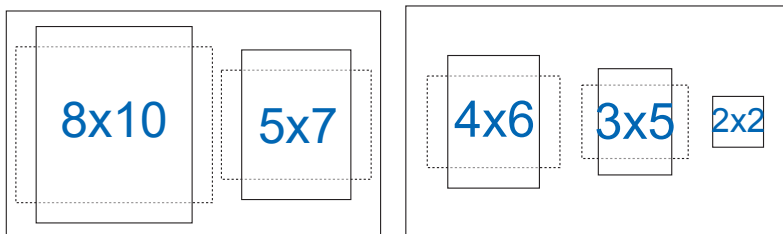




2. Paperikoko: Antaa käyttäjien tarkastella asiakirjoja näytöllä reaaliaikoisina.



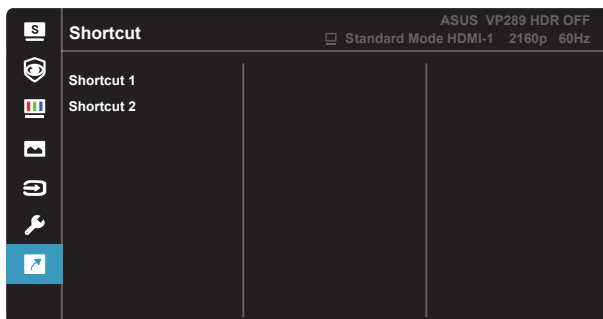
3. Valokuvakoko: Antaa valokuvaajien ja muiden käyttäjien katsoa ja muokata tarkasti valokuvia näytöllä reaaliaikoisina.



- **ECO Mode:** Aktivoi Virransäästötila virran säästämiseksi.
- **OSD Setup (OSD-asetus):** Säädä **OSD Timeout (OSD:n aikakaisu)** -, **DDC/CI-** ja OSD-näytön **Transparency (Läpikuultavuus)** -asetusta.
- **Language (Kieli):** Valitsee kuvaruutuvalikon kielen. Vaihtoehdot ovat: **englanti, ranska, saksa, espanja, italia, hollanti, venäjä, puola, tšekki, kroatia, unkari, romanian, portugali, turkki, perinteinen kiina, yksinkertaistettu kiina, japani, korea, persia, thai, indonesia, ukraina.**
- **More (Lisää):** Siirtää Järjestelmäasetusten seuraavalle sivulle.
- **Back (Takaisin):** Palauttaa Järjestelmäasetusten edelliselle sivulle.
- **Key Lock (Näppäinlukko):** Ota kaikki näppäinoinnot pois käytöstä. Alas-painikkeen pitäminen painettuna yli viisi sekuntia ottaa näppäinlukkotoiminnon pois käytöstä.
- **Information (Tiedot):** Näyttää näytön tiedot.
- **Power Indicator (Virran merkkivalo):** Kytke virran LED-merkkivalo päälle/pois.
- **Power Key Lock (Virtanäppäinlukko):** Virtanäppäimen ottamiseen käyttöön / pois käytöstä
- **All Reset (Nollaa kaikki):** Valitse "**Yes (Kyllä)**" palauttaaksesi kaikki asetukset tehtaan oletustilaan.

## 7. Shortcut (Pikavalinta)

Tämän valinnan valitseminen antaa asettaa kaksi pikavalintanäppäintä.




- **Shortcut 1 (Pikavalinta 1):** Käyttäjä voi valita vaihtoehdoista "Blue Light Filter", (Sinisenvalon suodatin) "Splendid", "Brightness" (Kirkkaus), "Contrast" (Kontrasti), "Input Select" (Valitse tulo), "Color Temp." (Väriämpötila), "Volume" (Äänenvoimakkuus), "QuickFit", "GamePlus", "Rest Reminder" (Lepomuistutus), "Color Augmentation" (Värin lisäys) ja asettaa sen pikanäppäimeksi. Oletusasetus on "Input Select" (Valitse tulo).
- **Shortcut 2 (Pikavalinta 2):** Käyttäjä voi valita vaihtoehdoista "Blue Light Filter", (Sinisenvalon suodatin) "Splendid", "Brightness" (Kirkkaus), "Contrast" (Kontrasti), "Input Select" (Valitse tulo), "Color Temp." (Väriämpötila), "Volume" (Äänenvoimakkuus), "QuickFit", "GamePlus", "Rest Reminder" (Lepomuistutus), "Color Augmentation" (Värin lisäys) ja asettaa sen pikanäppäimeksi. Oletusasetus on Brightness (Kirkkaus).

## 3.2 Tekniset tiedot

<b>Malli</b>	<b>VP289Q</b>
Paneelin koko	28" W
Maksimiresoluutio	3840x2160@60Hz
Kirkkaus (Tyyp.)	350 cd/m <sup>2</sup>
Sisäinen kontrastisuhte (Tyyp.)	1000:1
Katsomiskulma (CR=10)	178° (V) /178° (H)
Näyttövärit	1,073B (8-bittiiä+FRC)
Värikylläisyys	DCI-P3 90 % (TYYP.)
Vasteaika	5 ms (G to G)
Satelliittikaiutin	2W x 2 stereo
Kuulokelähtö	Kyllä
Ääni HDMI:stä	Kyllä
HDMI-tulo	Kyllä
DisplayPort-tulo	Kyllä
Virta päällä -virrankulutus	28 W*
Huomautus	*Perustuu Energy Star 8.0 -standardiin
Värit	Musta
Virransäästötila	≤ 0,5W
Virta pois -tila	≤ 0,3W
Kallistus	-5° ~ +23°
Fyys. mitat (LxKxS)	637,12 x 433,67 x 229,42 mm
Pakkauksen mitat (LxKxS)	713 x 474 x 152 mm
Nettopaino (noin)	5,65 kg
Bruttopaino (noin)	7,66 kg
Nimellisjännite	Vaihtovirta 100~240 V (sisäinen)

### 3.3 Vianmääritys (Usein kysytyt kysymykset)

Ongelma	Mahdollinen ratkaisu
Virran merkkivalo ei pala	<ul style="list-style-type: none"><li>• Paina -painiketta tarkistaaksesi onko näyttö ON (Päällä) -tilassa.</li><li>• Tarkista onko virtajohto liitetty oikein näyttöön ja pistorasiaan.</li><li>• Tarkista Virran merkkivalo -toiminto pää-OSD-valikossa. Valitse "ON" (Päälle) kytkeäksesi virran LED-merkkivalon päälle.</li></ul>
Virran merkkivalo palaa keltaisena eikä näytössä näy kuvaa	<ul style="list-style-type: none"><li>• Tarkista ovatko näyttö ja tietokone ON (Päällä) -tilassa.</li><li>• Varmista, että signaalikaapeli liitetty tiukasti näyttöön ja tietokoneeseen.</li><li>• Tarkista signaalikaapeli ja varmista, ettei yksikään nasta ole taipunut.</li><li>• Liitä tietokone toiseen käytettävissä olevaan näyttöön tarkistaaksesi toimiiko tietokone oikein.</li></ul>
Näytön kuva on liian vaalea tai tumma	<ul style="list-style-type: none"><li>• Säädä Contrast (Kontrasti) - ja Brightness (Kirkkaus) -asetuksia kuvaruutuvalikolla.</li></ul>
Näytön kuva hyppii tai kuvassa esiintyy aaltokuvioita	<ul style="list-style-type: none"><li>• Varmista, että signaalikaapeli liitetty tiukasti näyttöön ja tietokoneeseen.</li><li>• Siirrä elektronista häiriötä aiheuttavat laitteet kauemmaksi.</li></ul>
Näytön kuvassa on värivirheitä (valkoinen ei näytä valkoiselta)	<ul style="list-style-type: none"><li>• Tarkista signaalikaapeli ja varmista, ettei yksikään nasta ole taipunut.</li><li>• Nollaa näyttö kuvaruutuvalikolla.</li><li>• Säädä R/G/B-väriasetukset tai valitse kuvaruutuvalikolla Väriämpötila.</li></ul>
Ei ääntä tai ääni kuuluu vaimeasti	<ul style="list-style-type: none"><li>• Säädä sekä näytön että tietokoneen äänenvoimakkuutta.</li><li>• Varmista, että tietokoneen äänikortin ohjain on asennettu oikein ja aktivoitu.</li></ul>

### 3.4 Tuettu ajoitusluettelo

#### DP

	Tuetut ajoitukset -taulukko		Tuetut ajoitukset -taulukko
1	640x480@60Hz	17	720x576 P 50Hz
2	800x600@56Hz	18	1280x720 P 50Hz
3	800x600@60Hz	19	1920x1080 I 59,94/60Hz
4	1024x768@60Hz	20	1920x1080 I 50Hz
5	1280x960@60Hz	21	1920x1080 P 50Hz
6	1280x1024@60Hz	22	1920X1080 - 59,94/60Hz
7	1280x720@60Hz	23	720(1440)x480 I 59,94/60Hz
8	1280x800@60Hz	24	720x480 P 59,94/60Hz
9	1440x900@60Hz	25	3840x2160 P@50Hz
10	1680x1050@60Hz	26	1440x480 P 59,94/60Hz
11	1920x1080@60Hz	27	1440x576 P 50Hz
12	3840x2160@60Hz	28	720(1440)x576 I 50Hz
13	2560x1440@60Hz	29	1440x480 P 59,94/60Hz
14	640x480 P 59,94/60Hz	30	1440x576 P 50Hz
15	720x480 P 59,94/60Hz	31	720(1440)x576 I 50Hz
16	1280x720 P 59,94/60Hz		

## HDMI

	Tuetut ajoitukset -taulukko		Tuetut ajoitukset -taulukko
1	640x480@60Hz	17	720x576 P 50Hz
2	800x600@56Hz	18	1280x720 P 50Hz
3	800x600@60Hz	19	1920x1080 I 59,94/60Hz
4	1024x768@60Hz	20	1920x1080 I 50Hz
5	1280x960@60Hz	21	1920x1080 P 50Hz
6	1280x1024@60Hz	22	1920x1080 - 59,94/60Hz
7	1280x720@60Hz	23	720(1440)x480 I 59,94/60Hz
8	1280x800@60Hz	24	720x480 P 59,94/60Hz
9	1440x900@60Hz	25	3840x2160 P @50Hz
10	1680x1050@60Hz	26	3840x2160 P @59,94/60Hz
11	1920x1080@60Hz	27	1440x480 P 59,94/60Hz
12	3840x2160@60Hz	28	1440x576 P 50Hz
13	2560x1440@60Hz	29	720(1440)x576 I 50Hz
14	640x480 P 59,94/60Hz	30	1440x480 P 59,94/60Hz
15	720x480 P 59,94/60Hz	31	1440x576 P 50Hz
16	1280x720 P 59,94/60Hz	32	720(1440)x576 I 50Hz

**\* Tilat, joita ei ole lueteltu yllä olevissa taulukoissa, eivät ehkä ole tuettuja. Optimaalisen tarkkuuden saavuttamiseksi suosittelemme valitsemaan tilan, joka on mainittu yllä olevissa taulukoissa.**